

**„Przebieg zawodów w
kategoriach młodzieżowych
dziewcząt i chłopców**

- opis, założenia do gry w poszczególnych
kategoriach wiekowych, zmiany i
interpretacje”

Urszula i Małgorzata Gutowskie

Promotor : Wojciech Michalik

Spis Treści:

PREZENTACJA AKTUALNYCH PRZEPISÓW	3
OBRONY.....	4
Obrona „każdy swego”.....	5
Obrona strefowa 3:3	6
Obrona 4:2	8
Obrona 3:2:1	9
Obrona 3:1:2	10
Prawidłowa zmiana zawodników	11
Przejście bramkarza przez linię środkową.....	11
DZIAŁANIA PRZED MECZEM.....	12
RÓŻNICE W PROWADZENIU ZAWODÓW W KATEGORIACH MŁODZIEŻOWYCH.....	14
DIALOG Z TRENERAMI	16

+ SCENARIUSZ ZAJĘĆ

UWAGA:

Dla uproszczenia, jeśli w opracowaniu mowa jest meczu domyślnie chodzi o mecz w kategorii młodzieżowej.

Rada Trenerów ZPRP w czerwcu 2006r wprowadziła zmiany do przebiegu zawodów w kategoriach młodzieżowych (dzieci, młodzicy, juniorzy) dziewcząt i chłopców. Założenia do gry w poszczególnych kategoriach wiekowych obowiązują od sezonu 2006/07. Celem ich wprowadzenia było zadbanie o wszechstronność zawodników - począwszy już od najmłodszych lat ich kariery. Oczywiście to na barkach trenerów spoczywa trud wyszkolenia zawodników, jednak nie możemy zapominać, że w rozgrywkach młodzieżowych sędzia także powinien być mocno zaangażowany w kształtowanie u nich odpowiednich postaw i zachowań (na boisku i poza nim). Może bliższe zapoznanie się z dodatkowymi przepisami gry regulującymi zmiany w przebiegu zawodów młodzieżowych, a także ze specyfiką zawodów na tym szczeblu pozwoli spojrzeć na nie nie jak na dodatkowy obowiązek nałożony na sędziów przez Radę Trenerów, ale użyteczne narzędzia pracy – wzmacniające współpracę z trenerami i pozwalające już na starcie eliminować zachowania, których nie chcemy oglądać na boiskach ligowych, w myśl przysłowia że “czego Jaś się nie nauczy...”

Prezentacja aktualnych przepisów

Podstawą niniejszego opracowania są wprowadzone przez Radę Trenerów na posiedzeniu dnia 23.06.2006r zmiany do przebiegu zawodów w kategoriach młodzieżowych (Uchwała nr 50/03 Zarządu ZPRP). Aktualnie obowiązujące założenia do gry są następujące:

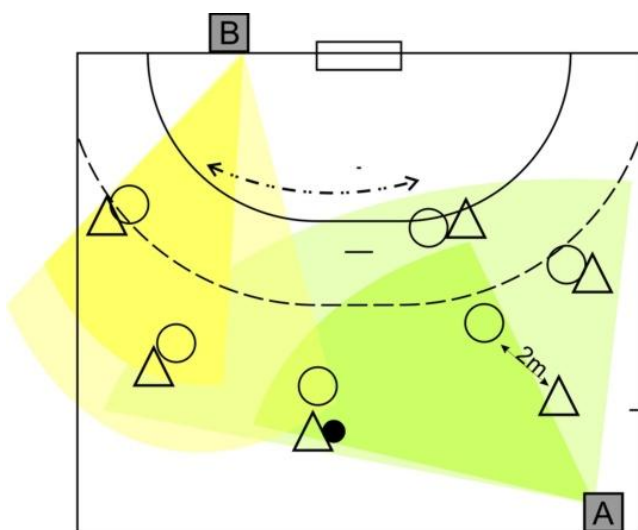
- I. Zespoły w kategorii dzieci (12-13 lat) w pierwszej połowie meczu muszą grać w obronie systemem “każdy swego”, a w drugiej połowie systemem obrony 3:3
- II. Zespoły w kategorii młodzików (14-15 lat) w pierwszej połowie mają obowiązek obrony strefą 3:3, a w drugiej połowie zaleca się stosowanie obron innych niż 6:0
- III. Zespoły w kategorii juniora młodszego (juniorki młodszej) (16-17 lat) muszą stosować w pierwszej połowie meczu system obrony 3:3, a w drugiej połowie zaleca się stosowanie obron innych niż 6:0
- IV. Zespołom juniorskim (17-18 lat) zaleca się stosowanie obron innych niż 6:0
- V. Utrzymany został zakaz zmiany zawodników w drużynie w sytuacji gdy zespół przeciwnika jest posiadaniu piłki (zakaz ten nie dotyczy bramkarzy, wyjątek

stanowi kontuzja lub inne zdarzenie losowe uniemożliwiające grę zawodnikowi, którego drużyna nie jest w posiadaniu piłki)

Konsekwencje naruszenia powyższych przepisów zostaną opisane w dalszej części opracowania.

Obrony

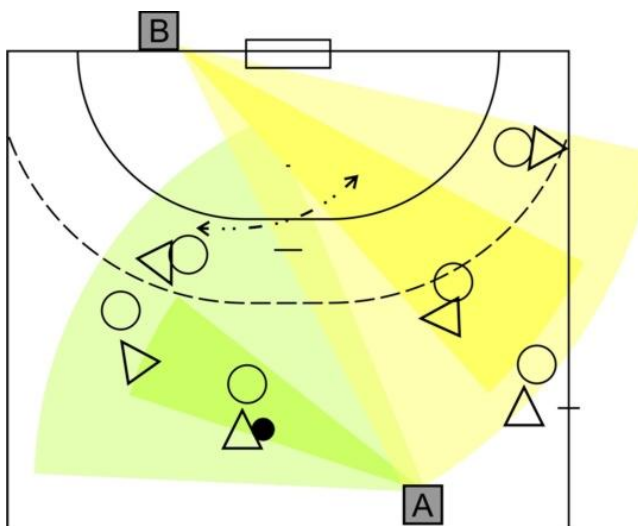
“Podstawą wszystkich działań defensywnych jest indywidualne wyszkolenie zawodników. Często trenerzy w drużynach seniorów nie mogą wprowadzić agresywnych systemów obrony, bo nie pozwala na to brak indywidualnych umiejętności graczy (...) Dlatego też od najmłodszych kategorii wiekowych należy położyć ogromny nacisk na ten sektor gry. Rozpocząć szkolenie od obrony każdy swego, w której uczestniczą wszyscy zawodnicy, a w szczególności słabsi motorycznie” (Nowiński, 2000). Aby doskonalić indywidualne umiejętności zawodników, uczyć współpracy w grze obronnej i kształtować nawyki gry w ataku szybkim zdecydowano się na wprowadzanie dodatkowych przepisów o obowiązkowych systemach gry w obronie. Rolą sędziego jest ich wyegzekwowanie. Jednak żeby dobrze tę rolę wypełnić sędziowie muszą poznać charakterystyki poszczególnych systemów obrony. Wraz ze zmianami dot. przebiegu zawodów Wydział Szkolenia opublikował założenia szkoleniowe - zawierają one opis oraz interpretację szkoleniową obron 3:3 oraz “każdy swego”. Poniżej znajduje się ich rozbudowany opis wraz z ilustracjami prezentującymi polecane ustawienie sędziów odpowiednie do stosowanej obrony. [Opracowane na podstawie (Nowiński, 2000)]



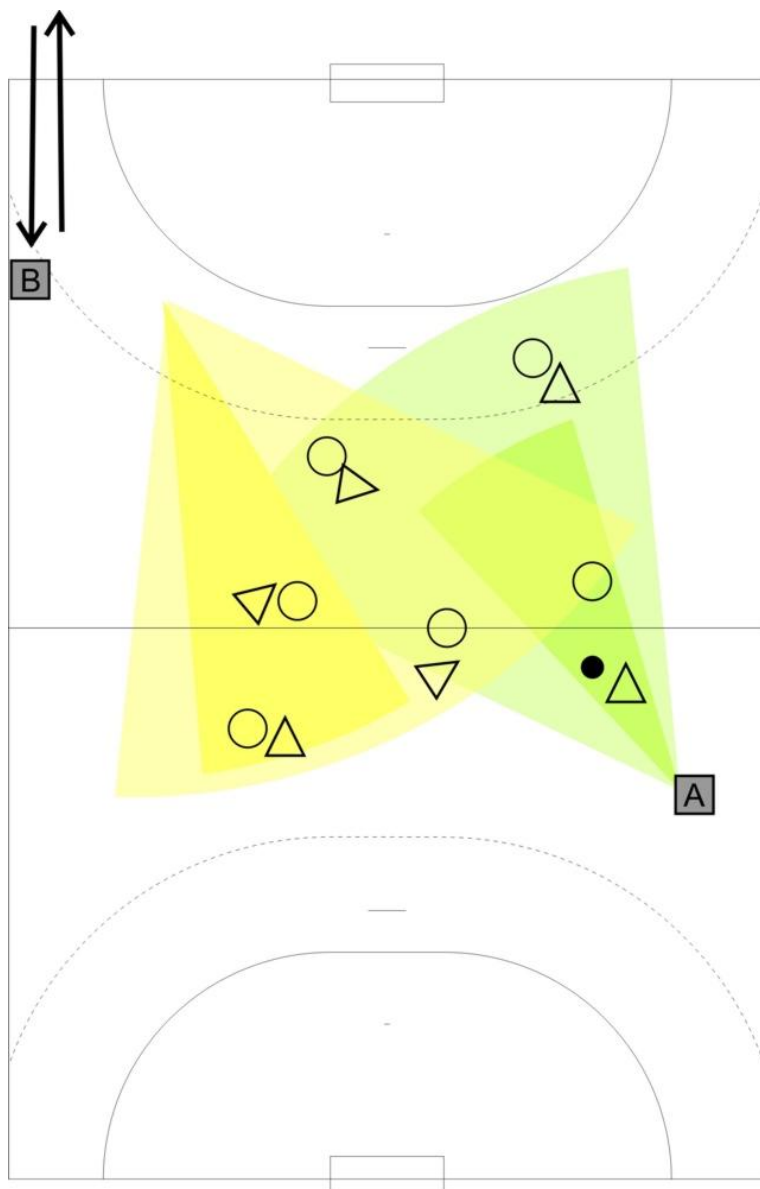
Obrona „każdy swego”:

Rys. 1
Obrona „każdy swego”. Sędzia B przenosi wzrok między zawodnikiem obrotowym a znajdującym się w pobliżu zawodnikiem skrzydłowym. Jego pole skupienia uwagi jest większe, kontroluje on zawodników bez piłki.

- Charakterystyka:
 - Stała presja obrońców (na zawodników z piłką jak i bez niej)
 - Ciągłe próby pozyskania piłki (nękanie atakujących)
 - Krycie indywidualne
 - Wyjście obrońców do zawodników atakujących i prowadzenie działań obronnych na całej „własnej” połowie boiska
 - Aktywność zawodników (także atakujących)
- Silne strony:
 - Dezorientacja ataku przeciwnika
 - Wymuszanie błędów
 - Skrócenie czasu rozegrania ataku do 2-3 podań
- Słabe strony:
 - Wymaga dużych nakładów energii
 - Konieczność obrony na dużej przestrzeni
 - Trudności w udzieleniu pomocy partnerowi po jego błędzie

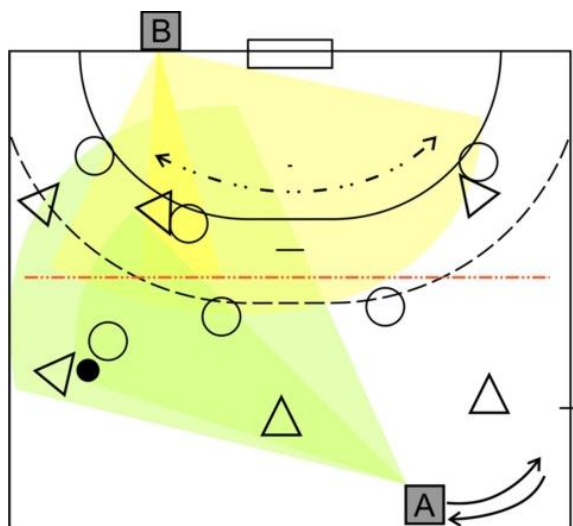


Rys.2
Obrona „każdy swego”. Sędzia A skupia się na polu w którym rozgrywana jest piłka, tymczasem sędzia B kontroluje grę w okolicach 6 m oraz zachowanie zawodników bez piłki



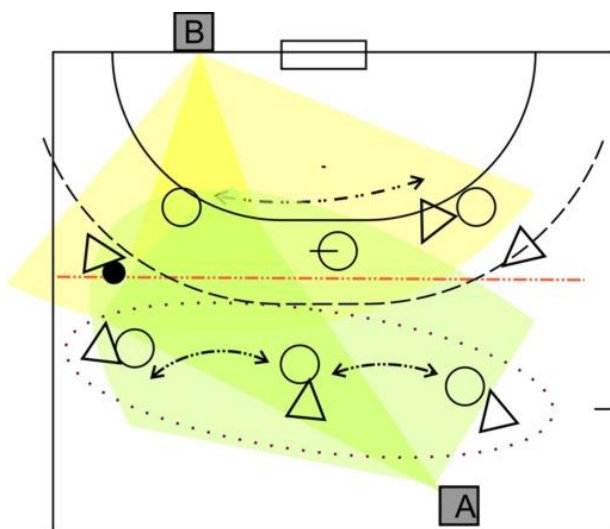
Rys. 3
 Obrona „każdy swego”.
 Stosowanie obrony każdy na całej powierzchni boiska wymusza ciągłą zmianę pozycji sędziów. Przy daleko wysuniętej strefie obronnej zaleca się aby sędzia B wyszedł (nawet daleko przed pole 6m) do przodu, musi to zrobić możliwie blisko linii bocznej tak by przy ewentualny przeniesieniu akcji w jego stronę nie zajmować pozycji skrzydłowemu

Obrona strefowa 3:3



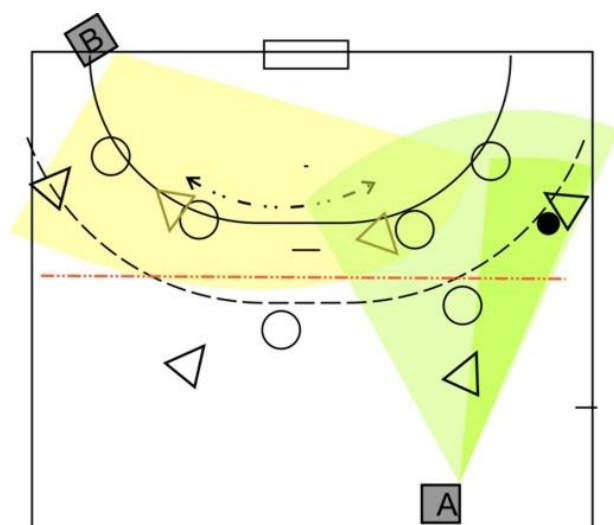
Rys. 4
 Obrona 3:3.
 Pole rozproszonej uwagi sędziego B jest bardzo rozległe, musi on kontrolować okolice linii 6m a także przestrzeń między 6 a 9m (ew. wbiegnięcia zawodników ataku).

- Charakterystyka
 - Zawodnicy ustawieni w dwóch liniach
 - Trzech z tyłu przy linii 6m bronią skrzydłowych i obrotowego
 - Trzech z przodu – bronią rozgrywających
- Zadania
 - Odrzucenie atakujących od bramki
 - Stały atak na zawodnika z piłką
 - Ograniczenie swobody rozgrywania piłki przez przeciwnika
 - Wymuszenie błędu przeciwnika
 - „Przesunięcie” (zmniejszenie pola gry)
 - „Podwojenie” (pomoc najbliższemu partnerowi)
 - „Przekazywanie” w wypadku gry przeciwnika ze zmianami pozycji
- Silne strony
 - Dobra pozycja do kontrataku
 - Wycofanie się atakujących
 - Utrudnienie działań rozgrywających
- Słabe strony
 - Duża „wolna” przestrzeń przy linii 6m
 - Wymaga ruchliwości i agresywności
 - Niebezpieczeństwo przerzucania piłki za plecami obrońców



Rys. 5
 Obrona 3+3.
 Sędzia A skupia się na akcji z piłką ale kontem oka kontroluje wyłączanych zawodników, sędzia B wspomaga Sędziego A w kontroli akcji piłką a także przerzuca wzrok na zawodników obrotowych

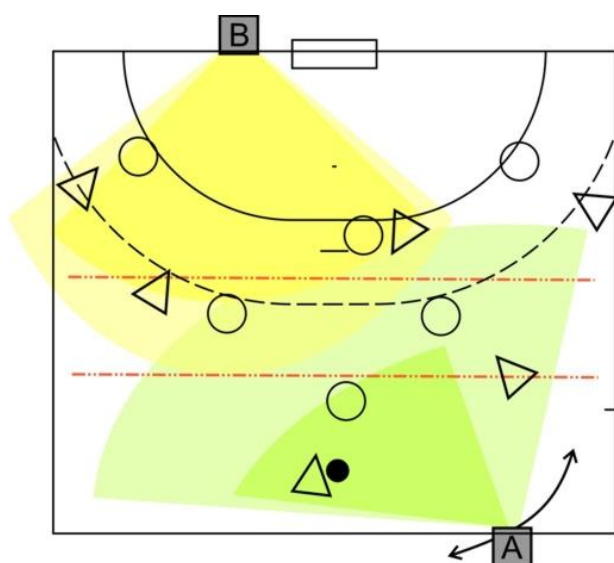
Obrona 4:2



Rys. 6
Obrona 4:2
Sędzia B koncentruje się na obserwowaniu zawodników obrotowych, przerzucając wzrok między nimi. Równocześnie wspomaga on partnera w kontroli centralnej strefy boiska

- Charakterystyka
 - Zawodnicy ustawieni w dwóch liniach
 - Dwóch wysuniętych 9-11 m -- I linia
 - Czterech przy linii 6 m -- II linia
- Zadania
 - Stworzenie przewagi liczebnej po stronie piłki
 - Odepchnięcie rozgrywających od bramki
 - Utrudnienie rozegrania piłki
 - Zabezpieczanie ewentualnych błędów w kryciu indywidualnym przez zawodników II linii
 - Przejęcie piłki przez wysuniętych obrońców
 - Wymuszenie błędu atakujących
 - Zmuszenie przeciwnika do gry improwizacyjnej, utrudnienie zastosowania „zagrywek”
- Silne strony
 - Dobrze zabezpieczony sektor w którym znajduje się piłka
 - Zmuszenie rozgrywającego do przyjęcia piłki w ruchu do tyłu
 - Dobra pozycja do kontrataku
- Słabe strony
 - Odsłonięty sektor przeciwny (koncentracja obrony po stronie piłki)
 - Wymaga koordynacji I i II linii
 - Wymaga ruchliwości obrońców I linii co powoduje ich szybkie zmęczenie
 - Wymaga dobrej gry skrajnych obrońców II linii w sytuacjach 1x1

Obrona 3:2:1



Rys. 7

Obrona 3:2:1.

Sędzia A pozostaje daleko cofnięty (nawet poza linię środkową boiska). Nie „depcze po piętach” zawodników i ma ułatwiony powrót za ew. kontrą wysuniętego zawodnika obrony. Sędzia B pomaga mu kontrolować strefę centralną boiska.

➤ Charakterystyka

- Zawodnicy ustawieni w trzech liniach
 - I linia – jeden obrońca
 - II linia – dwóch obrońców
 - III linia – trzech obrońców

➤ Zadania

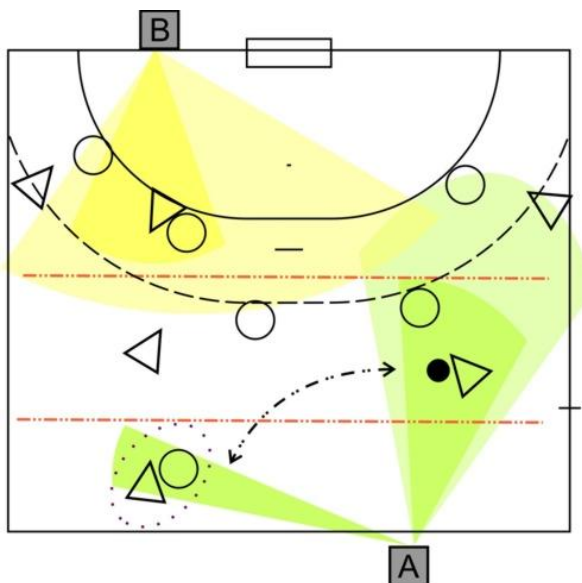
- Stały, agresywny atak na zawodnika z piłką przez zawodników I i II linii
- Zamknięcie centralnego sektora
- Stworzenie przewagi liczebnej obrońców w okolicach piłki
- Utrudnienie rzutu z II linii
- Zmuszenie rozgrywających do ataku na zewnątrz
- Przejęcie piłki
- Stała aktywność i współdziałanie wszystkich obrońców

➤ Silne strony

- Bardzo dobra pozycja do kontrataku
- Odrzucenie rozgrywających od linii rzutów wolnych (brak zagrożenie rzutowego)
- Przewaga liczebna w sektorze w którym znajduje się piłka

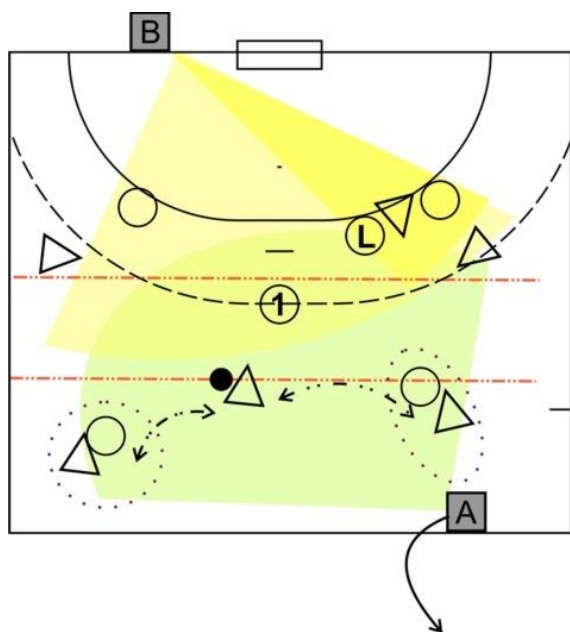
➤ Słabe strony

- Szybka utrata sił co ogranicza możliwy czas stosowania tej obrony
- Słabo zabezpieczona przestrzeń na skrzydłach
- Wymagane bardzo dobre umiejętności indywidualne obrońców
- Trudności przy dobrej grze bez piłki atakujących (wbiegnięcia, zmiany ustawienia)



Rys. 8
Obrona 3:2+1
 Sędzia A skupia się na akcji piłką i wyłączanym zawodniku (obserwując go kątem oka). Sędzia B poszerza pole rozproszonej uwagi tak by pomóc partnerowi w cenie sytuacji w centralnej strefie boiska.

Obrona 3:1:2



Rys. 9
Obrona 3:1+2.
 Sędzia A odpowiada za wyłączanych zawodników oraz śledzi akcje z piłką. Strzałka pokazuje tor jego ruchu po utracie piłki przez atakujących. Sędzia B musi poszerzyć pole rozproszonej uwagi.

➤ Charakterystyka

- Ustawienie zmienne w zależności od piłki i ustawienia ataku
- Ściśle ustalone zadania w zależności od pozycji
 - Libero (L)
 - Środkowy obrońca (1)
 - Dwaj wysunięci (w zależności od sytuacji) boczni obrońcy
 - Dwaj skrajni obrońcy

➤ Zadania

- Atak przeciwnika posiadającego piłkę
- Uniemożliwienie ataku w sektorze centralnym
- Uniemożliwienie uzyskania przewagi na skrzydle
- Zabezpieczenie ewentualnych błędów obrońcy w sytuacji 1x1

Prawidłowa zmiana zawodników

Wróćmy jeszcze na chwilę do przepisu zabraniającego zmiany zawodników w drużynie w sytuacji gdy to zespół przeciwnika jest w posiadaniu piłki. Zakaz ten został wprowadzony po to by przeciwdziałać szkoleniu zawodników w zakresie wybranych elementów gry. Często trenerzy wręcz zmuszeni są dokonywać zmian zawodników w obronie z powodu nieumiejętności gry w obronie zawodników, którzy od najmłodszych lat grali tylko w ataku! Przepis ten ma także na celu podniesienie umiejętności gry w obronie i efektywności gry w szybkim ataku wszystkich zawodników. Zgadza się że jest to zmiana istotna i konieczna do wyegzekwowania, ale z własnego doświadczenia wiemy, że to, która drużyna jest aktualnie w posiadaniu piłki w meczach młodzieżowych (zwłaszcza w kat. dzieci i młodzików) bardzo szybko się zmienia. Co więcej są to zmiany najczęściej nie do przewidzenia (także dla trenerów dokonujących zmian) – spowodowane nieuzasadnionym błędem drużyny atakującej. Mecze rozgrywane są przeważnie na małych szkolnych boiskach, zawodnicy w strefie zmian kibicując swojej drużynie “nie mogą wysiedzieć na ławce” i zasłaniają linię strefy zmian. To utrudnia pracę sędziego sekretarza. Skrupulatne egzekwowanie tego przepisu staje się nadzwyczaj trudnym zdaniem. Z wyżej wymienionych przyczyn proponujemy aby sędziowie uważali głównie na zmiany, które ewidentnie służą wzmocnieniu siły ataku (lub obrony), a nie karali zawodników, którzy po prostu jeszcze nie zdążyli wejść, kiedy ich drużyna już straciła piłkę.

Przejście bramkarza przez linię środkową

Dużo bardziej czytelna jest sytuacja, gdy to bramkarz łamie dodatkowy przepis i w okresie zobowiązującym zespoły do stosowania obrony strefowej 3:3 lub “każdy swego” przekracza linię środkową boiska. Odpowiedzialny za podyktowanie rzutu wolnego dla drużyny przeciwnej jest sędzia z pola gry. Dobrym pomysłem (jeszcze przed meczem) jest przyjrzenie się strojom bramkarskim obu drużyn, tak, aby w trakcie gry “każdy swego”, gdy gra toczy się w środkowej części boiska, móc szybko wychwycić przejście bramkarza za połowę.

Działania przed meczem

Zawody młodzieżowe mają swoją specyfikę. Głównie dlatego, że wszyscy ich uczestnicy dopiero uczą się nie tylko samej gry, ale także prawidłowego przebiegu całego spotkania. Niektóre działania sędziów podjęte przed spotkaniem są równie ważne jak poprowadzenie meczu zgodnie z przepisami ZPRP. Dotyczy to przed wszystkim:

- 1) kontroli książeczek zdrowia, obecności opieki medycznej
- 2) sprawdzenia wyposażenia zawodników
- 3) rozmowy z trenerami

Ad. 1

Obowiązujące "Postanowienia ZPRP" z 2006 określają że, "w zawodach mogą uczestniczyć wyłącznie zawodnicy posiadający książeczkę zdrowia lub kartę zdrowia z ważnym wpisem-orzeczeniem lekarza o zdolności do uprawiania sportu". (Postanowienia, 2006) Orzeczenie to jest ważne przez 6 m-cy (lub krócej jeśli tak orzekł lekarz) a jego ważność podlega kontroli sędziów. Niestety sędziowie zbyt często, z lenistwa, rezygnują ze sprawdzenia kart zdrowia. Postulujemy, aby każdorazowo przed spotkaniem sprawdzać czy orzeczenia lekarskie zawodników są aktualne! Wymuszenie regularnych badania lekarskie to świetny element profilaktyki zdrowotnej (kształtowanie postawy prozdrowotnej u młodzieży) i szansa wczesnej diagnozy zaburzeń rozwojowych u młodych sportowców.

W kategoriach młodzieżowych akcje często są jeszcze nie przemyślane, na boisku rządzą emocje, a ruchy zawodników nie są jeszcze do końca skoordynowane – w takich warunkach bardzo łatwo o kontuzję. Sędziowie muszą być pewni, że w pobliżu boiska (tak by pomoc mogła być udzielona natychmiast) jest osoba uprawniona do udzielenia pierwszej pomocy zawodnikom (pielęgniarka, ratownik medyczny, lekarz). To kto może pełnić tę funkcję określają regulacje w okręgu.

Ad. 2

W spotkaniach młodzieżowych należy zwrócić szczególną uwagę na przepisy 4.7 i 4.9. Zaczynając od przepisu 4.7 "Wszyscy zawodnicy z pola gry danej drużyny muszą posiadać jednakowe stroje, których kombinacja kolorów i wzorów musi wyraźnie różnić się od strojów drużyny przeciwnej". (Przepisy, 2005)

O ile przy obronach strefowych rozróżnienie jednej drużyny od drugiej nie sprawia sędziemu żadnego problemu, tak przy obronie “każdy swego”, zwłaszcza w młodszych kategoriach wiekowych (dzieci, młodzicy), nie jest to już takie łatwe. Absolutnie nie można pozwolić na to by stroje były do siebie podobne! Dzieci biegają po boisku we wszystkich kierunkach – bez względu na to gdzie jest i czyja jest piłka, po upuszczonej piłkę “rzuca się” wielu zawodników na raz, faule są zupełnie niezwiązane z sytuacją na boisku, a wszystko to dzieje się bardzo szybko – sędzia nie może mieć żadnej wątpliwości, kto gra w której drużynie. I bez tego przy obronie “każdy swego” można się czasem pogubić.

Dalej przepis 4.9 „Zawodnicy muszą w czasie gry używać obuwie sportowe. Niedozwolone jest posiadanie w czasie gry przedmiotów, które mogą zagrażać zdrowiu i bezpieczeństwu zawodników. W szczególności nie można używać kasków ochronnych, masek ochronnych, bransolet, zegarków, pierścionków, łańcuszków, kolczyków, okularów bez solidnej oprawy i opaski przytrzymującej oraz innych przedmiotów mogących stanowić zagrożenie dla zawodników (17.3). Opaski na głowę są dozwolone, o ile wykonane są z miękkiego i elastycznego materiału.” (Przepisy, 2005)

Ważne jest by odpowiednio wcześniej (już na rozgrzewce) zwrócić uwagę na spinki i opaski na głowach, a także pierścionki i kolczyki u zawodniczek, tak by miały możliwość zdjęcia ozdób lub ich zaklejenia. Unikamy wtedy wprowadzania zbędnego zamieszania tuż przed meczem, dekoncentracji zawodniczek i zbędnego opóźnienia rozpoczęcia zawodów. Agresywne obrony w połączeniu z młodym wiekiem zawodników prowadzą do dużej liczby nie do końca kontrolowanych ruchów, często niecelowych uderzeń czy zadrapań. Dlatego powinno się przed zawodami sprawdzić długość paznokci. Zawodniczka, która nie wystąpi w meczu z powodu zbyt długich paznokci, na pewno długo będzie to pamiętała i następnym razem odpowiednio przygotuje się do zawodów. A my w ten sposób wyeliminujemy zbędne zagrożenie dla innych uczestników.

Ad. 3

Warto (by uniknąć nieporozumień w trakcie meczu) przed spotkaniem, po przywitaniu się z trenerami, przypomnieć im o obowiązujących w danej kategorii wiekowej dodatkowych przepisach.

Różnice w prowadzeniu zawodów w kategoriach młodzieżowych

Zawody kategorii młodzieżowych wymagają specyficznych zachowań sędziów nie tylko przed, ale głównie w trakcie spotkania. Oto kilka wskazówek, które pozwolą na sprawne, czytelne przeprowadzenie zawodów. Po pierwsze zgodnie z przepisami i w duchu sportowej rywalizacji. Po drugie w sposób mający walory edukacyjno-wychowawcze.

- I. Należy zawsze brać pod uwagę poziom gry jaki reprezentują drużyny - nie tylko w kwestii sygnalizowania gry pasywnej, ale wszystkich podejmowanych na boisku decyzji.
- II. Powinno się dokładnie pilnować poprawnego wykonywania wszystkich rzutów. Im więcej czasu poświęcimy na to w najmłodszych kategoriach tym rzadziej będziemy musieli poprawiać zawodników starszych. Np. mimo, że przepisy nakazują natychmiastowe karanie błędnego ustawienia obrońców przy wykonywaniu rzutów przez drużynę przeciwną czasem konieczne jest wielokrotne poprawianie ustawienia zawodników - oni w ferworze walki zapominają o zasadach, ale ich błąd ustawiania nie jest zagranie celowym, mającym przeszkodzić w wykonaniu rzutu.
- III. Po większości decyzji stosujemy odpowiednie sygnalizacje-zawodnik nie wiedząc jaki błąd popełnił nie będzie wiedział co poprawić, jakich zachowań unikać, ale także bardzo prawdopodobne, że zdenerwuje się, poczuje się oszukany, a swoją złość i frustrację wyładowuje na przeciwniku.
- IV. Wprowadźmy trochę więcej komentarza słownego. Kiedy widzimy, że zawodnik jest zupełnie zagubiony na boisku od razu wyjaśnijmy mu daną decyzję (jeśli jest taka możliwość), lub porozmawiajmy z nim w trakcie przerwy lub po spotkaniu. Oczywiście zachowując cechy relacji sędziego - zawodnik, bez zbędnego tłumaczenia się czy spoufalania.
- V. Liczba decyzji podejmowana w meczach (szczególnie kategorii dzieci i młodzików) jest bardzo duża, dlatego konieczna jest pełna koncentracja i duża konsekwencja w prowadzeniu zawodów. Niedopuszczalne jest zachowanie sędziego, które w jakikolwiek sposób mogłoby świadczyć o lekceważeniu spotkania.
- VI. Młodzież w dużym stopniu uczy się przez naśladownictwo – zwróćmy uwagę

na niesportowe zachowania trenerów (także w stosunku do własnych zawodników), ale także wymagajmy od siebie nienagannej postawy w trakcie prowadzenia zawodów.

VII. Każde zachowanie wbrew przepisom powinno być wyraźnie ukarane, tak by zawodnicy uczyli się co im wolno, a czego nie. Szczególnego skupienia uwagi na pewno wymagają:

- a) złośliwe faule i niesportowe zachowania – nie powinno być żadnego marginesu tolerancji dla tego typu zachowań.
- b) błędy techniczne – rolą sędziego jest niedopuszczenie do utrwalenia się błędnych nawyków w grze

Bardzo ważnym elementem w prowadzeniu zawodów kategorii młodzieżowych jest umiejętne rozpoznanie stosowanych przez drużyny sposobów obrony i właściwa reakcja sędziego, gdy zauważy łamanie przepisów w tej kwestii. Nie egzekwowanie przestrzegania obowiązujących stylów obrony (zwłaszcza gdy jedna z drużyn stosuje się do zarządzeń) prowadzi do nieuczciwej rywalizacji na boisku. Rada Trenerów w uzgodnieniu z Kolegium Sędziów wprowadziła przepisy wykonawcze do opisanych w rozdziale 1 opracowania zmian w przepisach. Procedura postępowania wygląda następująco:

W pierwszym przypadku:

- 1) przerwanie gry i słowne zwrócenie uwagi kapitanowi i trenerowi o nieprzestrzeganiu przepisu
- 2) każde następne rozpoznanie niedozwolonej gry karane jest rzutem karnym (po sygnalizacji białą kartką)

W kolejnych przypadkach:

- 1)
 - sygnalizacja przez sędziów nie stosowania obrony "każdy swego" lub 3:3 - pokazanie białej kartki w wysoko uniesionej dłoni (nie dłuższym niż 5 sekund)
 - w kolejnych trzech sekundach nie następuje zmiana wymaganego ustawienia - sędzia przerywa grę i zarządza rzut karny
 - UWAGA! Sygnalizacja ma miejsce wyłącznie jeden raz w trakcie danej akcji obronnej (w czasie od przejścia piłki przez przeciwnika do jej utraty).

2)

- zarządzenie przerwy w grze i rzutu karnego jeżeli drużyna broniąca, mimo uprzedniej sygnalizacji, nie podejmie gry w obronie wg wymaganego systemu.
- rzut karny za niedozwoloną grę w obronie jest zaznaczony w protokóle zawodów symbolem KT (karny techniczny)

Trzykrotne (lub więcej) podyktowanie w I połowie zawodów rzutów karnych przeciwko drużynie obliguje do weryfikacji osiągniętego przez nią wyniku:

- a) za zwycięstwo w meczu - drużyna otrzymuje 1 punkt,
- b) za remis - drużyna nie otrzymuje żadnego punktu,
- c) za porażkę - drużyna nie otrzymuje żadnego punktu.

Dialog z trenerami

Pisałyśmy już o rozmowie z trenerami przed meczem. Równie ważna od strony szkoleniowej jest dyskusja z trenerem po spotkaniu. Bardzo często prowadzący zespół są tak zaaferowani wynikiem, że nie zauważają np. powtarzających się niesportowych zachowań swoich zawodników. Warto po meczu zwrócić uwagę na konkretnych zawodników, u których np. zauważyliśmy tendencje do nieprawidłowych zachowań. Im szybciej zostaną podjęte działania zapobiegawczo-korekcyjne tym lepiej. Zdarza się, że cała drużyna przez cały mecz popełnia ten sam błąd, wynikający z nieznamości przepisów. Możemy zasugerować trenerowi by na treningach zwrócił baczniejszą uwagę na dane zachowanie np. przez wprowadzenie do zajęć ćwiczeń eliminujących zły odruch, a wzmacniających poprawny nawyk. Po jednej z takich rozmów trenerka zespołu szkolnego poprosiła nas o przygotowanie zajęć dotyczących przepisów piłki ręcznej. Wychodząc z założenia, że aby czegoś wymagać trzeba najpierw tego nauczyć przeprowadziłyśmy szkolenie, którego scenariusz złączyłyśmy do naszego opracowania.

Przygotowując się do napisania tej pracy przeprowadziłyśmy wiele rozmów z trenerami drużyn młodzieżowych. Dzięki temu na pewno lepiej rozumiemy i interpretujemy sytuacje na boisku. Łatwiej nam “wczuć się” w zawody i zrozumieć niektóre zachowania dzieci. Niestety zauważyłyśmy też, że narzucane odgórnie zmiany w przepisach często spotykają się z niechęcią szkoleniowców. Prowadząc zawody na turnieju w Nowym Sączu, gdzie regulamin turnieju nie narzucał

obowiązującego systemu gry w obronie, w kategorii młodziczki żaden zespół nie stosował obrony “każdy swego”. W Zielonej Górze w turnieju międzynarodowym w kat. młodzika dotkliwe porażki zespołów zagranicznych pierwszego dnia turnieju (które nigdy nie ćwiczyły tego systemu obrony) wymusiły na organizatorach zmiany regulaminu i wycofanie się z obowiązku gry w pierwszej połowie “każdy swego”, a w drugiej systemem “3:3”. Na co dzień niektórzy trenerzy na różne sposoby starają się “oszukać” sędziego. Jakby nie wiedzieli, że zmiany te mają na uwadze przed wszystkim wszechstronny rozwój ich zawodników! My, jako sędziowie, zawsze powinniśmy pamiętać, że na tym etapie rozgrywek zawodnicy uczą się gry. To czego się nauczą w dużym stopniu zależy także od nas.

Cytowane prace

Nowiński, W. (2000). Rola Trenera w nowoczesnej koncepcji gry w piłkę ręczną. Warszawa: Centralny Ośrodek Sportu.

Postanowienia (2006). Postanowienia ZPRP. Warszawa: Związek Piłki Ręcznej w Polsce.

Przepisy (2005). Przepisy gry w piłkę ręczną. Warszawa: Związek Piłki Ręcznej w Polsce.